

Rückwirkende Neufestsetzung der Flächenzahlungen?

Bekanntlich sollte die Agrarreform 1992 die sinkenden Getreidepreise ausgleichen, für die Antragsjahre 1993 bis 2004 wurden entsprechende Flächenzahlungen für Ackerland gewährt. Während in anderen Bundesländern der jeweilige Landesdurchschnitt die Höhe der Zahlungen je Hektar bestimmte, wurden für Niedersachsen neun bzw. zehn Ertragsregionen mit Durchschnittserträgen von zunächst 41,8 – 71,9 dt/ha und Jahr und für die Zeit ab 2000 von 49,3 – 59,8 dt/ha und Jahr festgesetzt.

Für die Region 9 (z.B. Landkreise Osnabrück, Vechta) betrug der Durchschnittsertrag zunächst 50,7 dt/ha und ab 2000 52,4 dt/ha, bei einem Landesdurchschnitt von 53,3 dt/ha. Neben anderen Ertragsregionen in Niedersachsen waren somit die unterstellten Erträge geringer als der Landesdurchschnitt.

Vom Niedersächsischen Landvolk, Kreisverband Harburg e.V. wurde daraufhin ein Musterprozess initiiert, der nunmehr erfolgreich zu Ende geführt wurde.

Das Bundesverwaltungsgericht bestätigte mit Urteil vom 25.07.2007 (Az.: 3 C 10/06), dass nur eine Berechnung nach Landesdurchschnitt verfassungs-

gemäß gewesen wäre, es erklärte die beanstandete Verordnung für verfassungswidrig und nichtig und sprach dem Kläger eine Flächenzahlung unter Berücksichtigung des Landesdurchschnitts zu.

Es wird nunmehr die Rechtsauffassung vertreten, dass auch bei bestandskräftigen Bescheiden über Flächenanträge ab 1993 noch erfolgreich eine Flächenzahlung unter Berücksichtigung des Landesdurchschnitts beantragt werden kann.

Um in den Genuss einer etwaigen Nachzahlung zu kommen, ist in jedem Fall eine entsprechende Antragstellung bis Jahresende bei der Landwirtschaftskammer erforderlich.

Gegebenenfalls muss noch ein weiteres Musterverfahren geführt werden, um den Anspruch zu klären. Erfolgsaussichten können insoweit nicht garantiert werden.

Wir empfehlen daher allen Landwirten, die im Zeitraum 1993 bis 2004 in einer Ertragsregion mit unterdurchschnittlichen Erträgen einen oder mehrere Flächenanträge gestellt haben, bis Ende 2007 eine Nachzahlung zu beantragen.

Ein entsprechendes Muster (siehe rechts) liegt bei. Nach unseren Kalku-

lationen handelt es sich um Beträge in der Ertragsregion 9 von 13 €/ha und Jahr (1993-1999) bzw. 4 €/ha und Jahr (2000-2004).

STIHL **Motorsägen-Aktionswoche** **vom 7. - 15.12.2007**

In unserer Aktionswoche stellen wir Ihnen unseren neuen, vollautomatischen Kettenschärfautomaten vor!

Ausserdem Vorführung von BINDERBERGER Holzspaltern

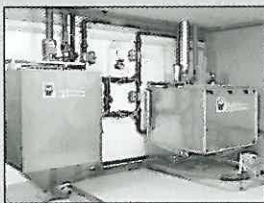
Wir freuen uns auf Ihren Besuch

KRUSE
LANDTECHNIK

Osnabrücker Str. 20
49584 Fürstenau

Tel.: 05901/1051 · Fax 3967
www.kruse-landtechnik.de
info@kruse-landtechnik.de

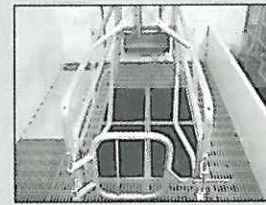
Spitzenprodukte für Schweinezucht & -mast



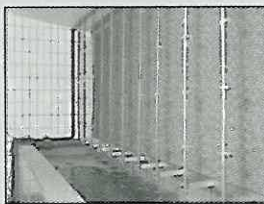
HydroMix
Flüssigfütterung



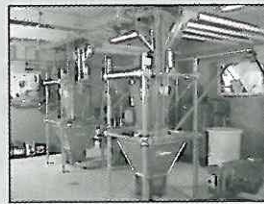
PigNic
Trockenfütterautomat



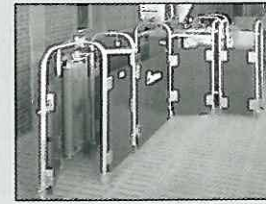
Abferkelbucht mit SowComfort-Roste



MagixX
Abluftwäscher



**DryRapid/
DryExact**
Trockenfütterung



CallMatic 2
Abruf-Fütterung

Big Dutchman Pig Equipment GmbH · Postfach 11 63 · 49360 Vechta · Germany
Tel. 04447/801-0 · Fax 04447/801-237 · big@bigdutchman.de · www.bigdutchman.de



Big Dutchman
PIG EQUIPMENT